

# MAGAZINE FIELD TARGET



**In questo numero :**

**Kalibrgun Cricket**

**Zos 10-40 x 50**

**Zoraki**

**Hunter Field Target**

**Feinwerkbau Story**



# ARMERIA



**Carpi - Mo-  
Via Roosevelt 224 B/C**



**ARMERIA  
DieciPuntoNove**



**Specialisti in armi  
ad aria compressa**

**Vendita - Consulenza - Assistenza  
Riparazione e Customizzazione**

**ARMERIA DieciPuntoNove**



## EDITORIALE

Il Campionato e' alle porte, le armi pronte e tarate, l'esperienza maturata nell'anno passato dara' i suoi frutti? Novita' nel settore, a partire da variazioni nel regolamento del FT italiano, per renderlo sempre piu' uniforme a quello internazionale del WFTF.

Nuove gare e manifestazioni atte ad attrarre sempre piu' appassionati.

Un calendario nazionale e interregionale ricchissimo con una nuova asd (Piemonte) che quest'anno organizza la sua prima gara.

Il primo Open d'Italia che si terra' in Umbria, la speranza che molti tiratori stranieri vengano ad onorarci con la loro presenza.

Insomma di carne al fuoco c'e'ne per tutti i gusti.

A presto sui campi di gara

Alessandro Di Maggio/Aledimaggio

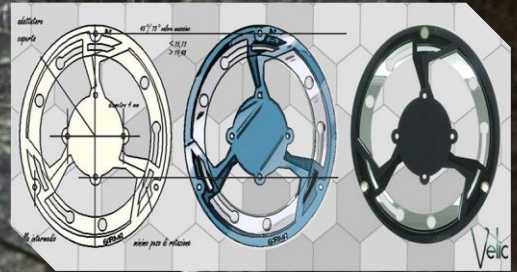
# GARIMA

Design & Customization

[www.garimavelic.com](http://www.garimavelic.com)



# -SOMMARIO-



- . 3 Editoriale
- . 7 Calendari Gare 2014
- . 8 Kalibrgun Cricket
- . 18 Recensione Gare
- . 20 Hunter Field Target
- . 22 Eventi futuri
- . 23 Zos 10-40 X 50
- . 26 Feinwerkbau Story



**campionato italiano field target 2014**

**CENTRO/NORD**  
18 MAGGIO - UMBRIA  
8 GIUGNO - LOMBARDIA  
20 LUGLIO - EMILIA ROMAGNA

**CENTRO/SUD**  
4 MAGGIO - VESUVIO  
1 GIUGNO - LUPI  
6 LUGLIO - SICILIA

**FINALE**  
13/14 SETTEMBRE - URBINA





# CAMPIONATO ITALIANO 2014

**WFTF**  
WORLD FIELD TARGET FEDERATION

**FTI**  
Field Target Italia

**campionato italiano  
field target 2014**

**CENTRO/NORD**  
18 MAGGIO - UMBRIA  
8 GIUGNO - LOMBARDIA  
20 LUGLIO - EMILIA ROMAGNA

**CENTRO/SUD**  
4 MAGGIO - VESUVIO  
1 GIUGNO - LUPI  
6 LUGLIO - SICILIA

**FINALE**  
13/14 SETTEMBRE - LIRINIA

**ARMERIA DieciPuntoNove**  
Specializzati in armi  
e in tutta l'attrezzatura  
Vendita - Consulenza - Assistenza  
Riparazione e Customizzazione

**CENTRO NAZIONALE SPORTIVO  
LIBERTAS**

**LIBERTAS C**  
**Le Colonne**  
**FTL**  
**FTI**  
**FTI SICILIA**

## CAMPIONATO INTERREGIONALE 2014

**CAMPIONATO INTERREGIONALE CENTRO NORD 2014**

**23 MARZO**  
LOMBARDIA LAZZATE (MB) GARA INTERREGIONALE

**13 APRILE**  
UMBRIA LUGNANO (PG) GARA INTERREGIONALE

**18 MAGGIO**  
UMBRIA LUGNANO (PG) GARA INTERREGIONALE  
VALEVOLE PER CAMPIONATO ITALIANO

**08 GIUGNO**  
LOMBARDIA SERINA (BG) GARA INTERREGIONALE  
VALEVOLE PER CAMPIONATO ITALIANO

**06 LUGLIO**  
PIEMONTE VILAFRANCA D'ASTI (AT) GARA INTERREGIONALE

**20 LUGLIO**  
EMILIA ROM. GRIZZANA MORANDI (BO) GARA INTERREGIONALE  
VALEVOLE PER CAMPIONATO ITALIANO

**28 SETTEMBRE**  
EMILIA ROM. GRIZZANA MORANDI (BO) FINALE CAMPIONATO INTERREGIONALE

**LIBERTAS**

**ARMERIA DieciPuntoNove**  
Specializzati in armi  
e in tutta l'attrezzatura  
Vendita - Consulenza - Assistenza  
Riparazione e Customizzazione

**www.fieldtarget.it**

**FTI**  
Field Target Italia

**CENTRO NAZIONALE SPORTIVO  
LIBERTAS**

La prova in anteprima depotenziata per il mercato italiano della KalibrGun Cricket. Una PCP con tutte le carte in regola per essere vincente. Caricatore da 14 colpi, serbatoio da 300 bar, regolatore di pressione, scatto da gara e precisione chirurgica. In configurazione "Bullpup" si può trasportare comodamente dentro ad uno zaino. Quella che vedete in questa recensione è in realtà un'anteprima. Si tratta di una carabina ad aria precompressa PCP, che non è ancora in vendita. L'esemplare fotografato, in calibro 4,5 mm, assieme alla cugina in calibro 5,5 mm, ha già superato le prove al Banco Nazionale, ed è in attesa di ricevere il numero di conformità dal Ministero dell'Interno. L'ho potuta vedere, toccare con mano e provare direttamente dall'importatore italiano, l'armeria Arco Baleno di G.B. Verrina a Genova Voltri. E vi assicuro che vale la pena passare da quelle parti, anche solo per dare un'occhiata da vicino a questa bella carabina. Per quei pochissimi che si stiano domandando in cosa consiste la configurazione "Bullpup", diamo qualche breve spiegazione. Tradotta letteralmente come "torello", si tratta di una configurazione di arma lunga, nata relativamente di recente in ambito militare, soprattutto per quanto riguarda i fucili d'assalto. In un fucile militare ad anima rigata classico, il caricatore è solitamente posizionato davanti alla guardia del grilletto. Immediatamente sopra al caricatore c'è l'otturatore, e a seguire si sviluppa la canna. dietro al grilletto, invece si trova la pala del calcio con il poggiaguancia. Un fucile d'assalto classico, tipo l'americano M-16 o il russo Kalashnikov, quindi risulta essere lungo almeno 1 metro, o giù di lì. I progettisti dei fucili Bullpup, invece, hanno posizionato l'otturatore e il caricatore dietro al grilletto, sfruttando spazio che nei fucili classici è riservato al solo calcio. Esempi di fucili d'assalto Bullpup sono il francese FaMas, o l'austriaco Steyr AUG. Si tratta di armi lunghe circa mezzo metro o poco più, molto compatte. Il tiratore poggia la guancia praticamente sull'otturatore, e l'espulsione dei proiettili avviene dalla parte opposta. Generalmente, per permetterne l'utilizzo anche da parte dei soldati mancini, i Bullpup sono dotati di finestra d'espulsione dei bossoli reversibile; si avvita una piastra a sinistra per ottenere l'espulsione a destra, e la si toglie e riavvita a destra per espellere i bossoli a sinistra.

# KALIBRGUN CRICKET

**LIBERA VENDITA  
7,5 Joule**



**KALIBRGUN  
CRICKET**

**airgun  
Zeta**







Sebbene la moda dei Bullpup in ambito militare si sia, non dico esaurita, ma perlomeno ridimensionata, il campo civile è ancora affamato di questa novità, soprattutto per quanto riguarda quelle armi nate più espressamente per un indirizzo ludico. Esistono sul mercato diverse carabnette Bullpup in calibro .22 LR, alcune delle quali replicano più o meno fedelmente le armi militari, mentre altre hanno un design decisamente più originale. Nel campo dell'aria compressa questa moda è stata introdotta soprattutto negli ultimissimi anni, ad opera, inizialmente di abili artigiani e customizzatori, e in seguito da parte di aziende perlopiù Russe, o comunque dell'est europeo, come appunto la KalibrGun della Repubblica Ceca. In effetti l'idea di una carabina PCP multi colpo, talmente compatta da poter essere trasportata comodamente all'interno di uno zaino (o sotto la sella di uno scooter), ma con prestazioni e autonomia del tutto allineate a quelle delle carabine tradizionali, non può altro che attirare l'interesse della maggioranza degli appassionati di armi ad aria compressa. La possibilità di averla in libera vendita, con la libertà d'uso che ne consegue, è semplicemente irresistibile.

La KalibrGun Cricket è appunto una carabina ad aria precompressa PCP con serbatoio fisso posizionato sotto la canna. La configurazione Bullpup ne limita la dimensione massima in appena 68 cm per la versione normale, e 62 per la versione Compact, che poi è quella oggetto di questa recensione. Il peso è indicato in 2,8 / 2,9 Kg per la versione normale, a seconda che abbia il calcio in legno o sintetico, e di 2,6 / 2,7 Kg per la versione compatta. La canna, prodotta dalla CZ e ottenuta per rotomartellatura a freddo, è lunga rispettivamente 450 mm (17 pollici e 3/4) e 381 mm (15 pollici) E' disponibile sia in calibro 4,5 che in calibro 5,5 mm. In entrambe le versioni il caricatore a tamburo contiene 14 colpi. L'energia, per le versioni a piena potenza, si attesta intorno ai 25-30 joule per la versione in 4,5 mm, e raggiunge ben 60 joule nella versione in calibro 5,5 mm. Esiste anche una versione in calibro 6,35 mm.

In questo calibro il modello è unico, ed è meno compatto. La lunghezza sale a 84 cm, mentre il peso diventa di 3,3 Kg. La canna è lunga 597 mm (23,5 pollici), sempre prodotta da CZ e sempre rotomartellata a freddo. Le calciature sono sintetiche, nere con finitura soft-touch, o in legno con finitura ad olio. La carabina monta di serie un regolatore di pressione a precamera, che riduce ad un valore prestabilito la pressione dell'aria che viene spillata dal serbatoio ad ogni singolo colpo.

Questo permette non solo di avere una costanza di regolazione eccezionale, ma anche di poter lavorare con pressioni interne del serbatoio molto elevate. La pressione di esercizio sarà infatti sempre ridotta dalla presenza del regolatore a precamera. Il serbatoio in questione è caricabile fino a 300 bar. Il vantaggio è quindi tutto nell'autonomia, che rispetto a quella delle tradizionali carabine non regolate che lavorano ad una pressione massima di 200 bar, diventa molto maggiore.

Difficilmente però potremmo disporre di una bombola da sub ricaricata a più di 200 bar, quindi per alzare la pressione del serbatoio dovremmo ricorrere sicuramente all'utilizzo di una pompa manuale. Anche la pompa manuale va scelta con cura, visto che difficilmente queste possono raggiungere i 250 bar di pressione massima. Il problema in ogni caso si ha solo per le versioni a piena potenza. I consumi delle versioni depotenziate a 7,5 joule sono talmente ridotti da permettere tranquillamente la ricarica a 200 bar massimi, usando bombole e pompe tradizionali. La prova in anteprima, della versione depotenziata per il mercato italiano della KalibrGun Cricket. Una PCP con tutte le carte in regola per essere vincente. Caricatore da 14 colpi, serbatoio da 300 bar, regolatore di pressione, scatto da gara e precisione chirurgica. In configurazione "Bullpup" si può trasportare comodamente dentro ad uno zaino. Ho potuto ammirare e toccare con mano entrambi gli esemplari per i quali, l'importatore, l'armeria G.B. Verrina di Genova Voltri, ha richiesto il numero di conformità al Ministero degli Interni. Le due armi hanno già passato le prove al cronografo svolte presso il Banco Nazionale, per cui l'iter burocratico non dovrebbe nascondere sorprese. Si tratta, come già accennato, delle versioni in libera vendita, con energia cinetica misurata alla bocca non superiore ai 7,5 joule, in calibro 4,5 e 5,5 mm. Il modello in calibro 5,5 mm aveva la calciatura in legno, mentre quella in 4,5 mm montava la calciatura sintetica. Vista la particolarità dell'oggetto, che ricorda da vicino un fucile d'assalto militare compatto, la versione esteticamente più riuscita, delle due è sicuramente quella nera sintetica. Almeno a parere di chi scrive. Ho scelto quindi di provare questa versione, anche in virtù del calibro, il 4,5 mm, che ritengo più adatto alla ridotta energia imposta dalla normativa. In ogni caso, entrambi i modelli, in entrambi i calibri sono disponibili con la calciatura che preferite, legno o sintetico. La calciatura in legno mi è sembrata di un ottimo noce trattato a olio, con zigrinature antiscivolo sull'impugnatura. La mia preferita è comunque quella nera, con finitura soft-touch. E' un trattamento superficiale che rende la plastica del calcio soffice al tatto, come se fosse di gomma, ma al contempo è solida e robusta come plastica dura.



La calciatura sintetica e molto semplice priva di zigrinature o altri sofismi. Termina con un classico calciolo in gomma, preceduto da un inserto in plastica bianca. L'astina è sagomata in modo da migliorare la presa, e si raccorda senza soluzione di continuità alla guardia del grilletto. L'astina alta e spessa permette una posizione più stabile nel tiro all'imbracciata, e si rivela anche molto comoda anche tirando in posizione libera da seduto, tipica del field target. Essendo piatta dovrebbe risultare adatta anche al tiro in appoggio su un rest, ma non ho avuto modo di provarla direttamente. L'impugnatura a pistola è forse un po' troppo anonima e impersonale. Tutto sommato è forse la parte che mi è piaciuta meno, perché costringe la mano ad impugnare "basso". Se si è abituati a sparare con le carabine classiche, ma anche e soprattutto con le pistole, all'inizio forse ci sembrerà un po' scomoda. Il calcio della pistola è unito attraverso una sottile giunzione alla pala. Tecnicamente si tratta quindi di un calcio "Thumbhole", anche se il foro per il pollice è talmente grande da farci passare l'intera mano. Sembra una cosa da poco, ma in alcuni stati ci sono delle limitazioni per le armi che hanno un aspetto troppo militare, e il trucco adottato dai produttori è appunto quello di trasformare le impugnature a pistola, tipiche dei fucili d'assalto, in "simil thumbhole" semplicemente aggiungendo una strisciolina di materiale che raccorda la base della pistola con la pala. Interessantissimo il modo in cui è stato riempito lo spazio centrale della pala del calcio. E' stato aggiunto un partacaricatori magnetico. Si tratta di 4 alloggiamenti circolari, che ruotano su di un perno e che sono tenuti in chiusura da una calamita. Ce ne sono 4, che significa che è possibile trasportare altrettanti caricatori carichi, oltre a quello in uso. In totale si possono quindi avere a disposizione ben 70 colpi pronti, senza dover far ricorso a tasche o borse. Nella versione nera non esiste alcun poggigiancia rialzato, nella pater finale della carabina, e ci si appoggia direttamente all'otturatore. Contrariamente a quanto si possa pensare, la posizione non è affatto scomoda. Nella versione in legno, c'è invece una inserto in legno superiore, che avvolge l'otturatore e copre la canna fino all'inizio dell'attacco della slitta Picatinny. Il grilletto, di metallo chiaro, ha una superficie ampia e liscia, ben arcuata. La massa battente, che è necessariamente posizionata immediatamente sotto l'otturatore, prima dell'inizio del serbatoio dell'aria. Il grilletto agisce sul meccanismo di scatto, tramite una lunga leva di rimando. Di serie è già ottimamente tarato. Molto leggero come peso totale, ha però un punto di sgancio un po' pastoso per i miei gusti. Personalmente lo preferirei più netto, a rottura di cristallo.

Sarei curioso di sapere quanto è come è regolabile.



Ovviamente ho evitato di pasticciare con l'arma non mia. Ho l'idea che la lunga leva di raccordo tra il comando del grilletto e la massa battente, possa essere soggetta a molleggiamenti parassiti che in qualche maniera rendano un po' pastoso il trasferimento del movimento del grilletto alla catena di scatto. In ogni caso è uno scatto degno di un'arma di questa fascia di prezzo, molto leggero e sensibile, paragonabile a quello delle PCP di marchi blasonati. Serbatoio dell'aria e canna formano due tubi di quasi uguali dimensioni sulla volata dell'arma. Questo effetto estetico è dovuto al terminale di volata tubolare di grandi dimensioni, montato di serie. Pur non essendo un vero e proprio silenziatore, in quanto manca di camere interne per frangere i flussi dell'aria, questo tubo esterno, rende lo sparo piuttosto silenzioso. La canna vera e propria, piuttosto esile se paragonata al resto dell'arma, va dall'otturatore al terminale cilindrico, e passa attraverso il telaio della slitta Picatinny. L'effetto estetico è particolare.

La slitta è collegata a canna e telaio tramite due punti serrati da 4 bulloni a brugola. E' di dimensioni molto generose, e permette di montare qualunque ottica, anche di grandi dimensioni. Il serbatoio dell'aria è dotato del classico manometro ad orologio, posizionato in testa, di buone dimensioni, con riferimenti ben leggibili e chiari. Il fondo scala arriva a 350 bar. Non si notano tappi o attacchi di presa rapida per la ricarica dell'aria dall'esterno. L'attacco è nascosto alla vista ed è subito dietro al manometro. La parte anteriore del tubo del serbatoio, quella che avvolge il manometro, può scorrere in avanti comandata da una molla di ritorno. Tirando in avanti il tubo, si libera il foro dove va innestato l'attacco per la ricarica. Una volta finita la ricarica, e tolto l'attacco della frusta, il manicotto scatta all'indietro, e nasconde la presa.

Il caricatore da 14 colpi ha un oring in gomma alloggiato all'interno di un solco ricavato nella mezzeria del diametro etemo, che ha in compito di mantenere in sede i diavolo, senza rovinarli. Nella sua parte posteriore, quella rivolta verso l'otturatore, è presente una ruota dentata, che viene fatta ruotare dal meccanismo interno all'arma e comandato dalla stessa leva dell'otturatore. Lungo il bordo esterno sono presenti 14 fessure che bloccano il tamburo nella giusta posizione, in modo da presentare il pallino perfettamente allineato all'imboccatura della canna. L'azione è a otturatore manuale, il che significa che ogni volta che vorremo sparare dovremmo tirare la leva di armamento verso di noi, per far ruotare il tamburo, e quindi richiuderla per spingere il colpo in canna. Il colpo non viene sparato dal tamburo, ma direttamente dalla culatta dell'arma, come si conviene ad un'arma di precisione. Per rimuovere e inserire il caricatore occorre tirare completamente indietro l'otturatore e sganciare il perno centrale del tamburo. Questo perno, posizionato a metà della piastra destra dell'otturatore, va richiuso con una certa precisione, in modo che il caricatore possa agganciarsi al meccanismo di rotazione. Le prime volte si potrebbero avere dei problemi a capire bene come funziona il meccanismo. La carabina si è dimostrata molto precisa e piacevole all'uso. Ho sparato solo una cinquantina di colpi, sia all'imbracciata che in posizione libera, a terra, seduto sopra ad un cuscino, ma sono bastati per farmi capire che si tratta di una PCP che nulla ha da invidiare alle concorrenti più tradizionali di pari costo. Dopo un paio di colpi di regolazione dell'ottica sul bersaglio, posizionato a 15 metri, gli altri colpi hanno formato un unico buco centrale piuttosto stretto. Precisione, energia e autonomia, la carabina era caricata a 150 bar, sono ampiamente nei range che ci si attende ad un'arma di questa fascia di prezzo. La carabina si è rivelata inaspettatamente comoda, in posizione libera, e soprattutto all'imbracciata. Non ho potuto fare prove di tiro in appoggio, ma credo che la forma della pala del calcio possa rivelarsi un po' scomoda.



**airgun**  
**Zeta**



Non che ci siano limiti ad utilizzarla in appoggio in una classica posizione da bench rest, in fin dei conti si tratta di una PCP precisa e priva di rinculo, ma non credo proprio che la destinazione d'uso di una carabina Bullpup sia questa. Anche se probabilmente le rosate prodotte dovrebbero essere sovrapponibili a quelle ottenute con le migliori carabine del suo stesso segmento, appoggiare questa arma su un tavolo, penso significhi solo snaturarla. E' un vero piacere imbracciarla e sentirne la consistenza del calcio sotto le mani e tra le braccia. La carabina si punta verso il bersaglio con una naturalezza unica, per essere un'arma lunga. Anche se in valore assoluto, la carabina è molto leggera, e portarla non stanca, in realtà è anche piacevolmente pesante. Tutto il peso dell'arma è concentrato e sorretto dal corpo del tiratore. La carabina si imbraccia e si stringe tutta, per tutta la sua estensione. Non sbandiera e non si muove; è la carabina ad aria compressa più stabile, piantata e "pesante" che abbia mai avuto il piacere di imbracciare. Immagino che molti di voi inizieranno il conto alla rovescia, in attesa che arrivi il desiderato via libera del Ministero per la messa in vendita. Purtroppo c'è anche un lato negativo in tutta questa magnificenza. La KalibrGun Cricket è una PCP europea, multi colpo, regolata, sofisticata e precisa, e ... ovviamente costa per quello che offre. Pare che il prezzo finale, a meno di oscillazioni future, si di 1050 euro per la versione sintetica e di 1450 per quella in legno. A parziale consolazione c'è da dire che all'estero costa praticamente la stessa cifra, ed è già un fatto abbastanza raro che il listino italiano non venga gonfiato di un buon 25-30%, come accade di solito.



*Tipo: Carabina ad aria precompressa (PCP)*

*Produttore: KalibrGun (Repubblica Ceca)*

*Modello: Cricket Compact*

*Lunghezza: 62 centimetri*

*Peso: 2,6 kg calcio sintetico - 2,7 Kg calcio in legno*

*Canna: ad anima rigata, CZ rotomartellata a freddo.*

*Lunghezza della canna: 381 mm*

*Pressione serbatoio: 300 bar*

*Mire: assenti*

*Compensatore di volata integrato per ridurre i flussi di aria dalla volata*

*Calibro: 4,5 mm - 5,5 mm (full e libera vendita) - 6,35 mm (solo full)*

*Caricatore: a tamburo da 14 colpi*

#### *PRO*

- *Il compensatore integrato la rende particolarmente silenziosa*
  - *2 caricatori inclusi*
  - *Dimensioni molto compatte*
- *Lunghezza della canna e capacità del serbatoio non inferiori a quelli delle carabine classiche*
  - *Calcio sintetico soft-touch*
  - *Ottima precisione*
- *Ottima costanza ottenuta tramite il regolatore di pressione di serie.*
  - *Scina Picatinny di attacco ottica di serie*
  - *Ottimo scatto*

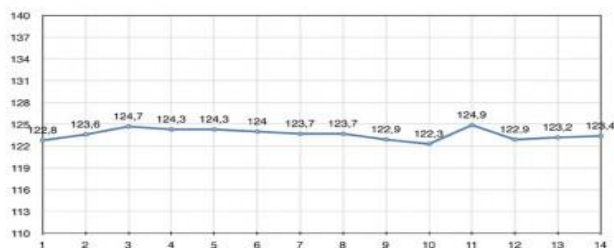


#### *CONTRO*

- *Leva di armamento in posizione poco comoda.*
- *Prezzo elevato*

# LA PROVA CRONOGRAFICA, ROSATA E SMONTAGGIO ESEGUITA DA HALLYSTER - RENUS

	1-14	15-28	29-42	43-56
1	122,8			
2	123,6			
3	124,7			
4	124,3			
5	124,3			
6	124			
7	123,7			
8	123,7			
9	122,9			
10	122,3			
11	124,9			
12	122,9			
13	123,2			
14	123,4			
Vmedia	123,6214			
Vmin	122,3			
Vmax	124,9			
SD	0,0			
ES	2,54			
P. in. (bar)	220	210		
P. fin. (bar)	210			



Per gli interessati, posto qualche dato su questo bel giocattolino che anche in versione depo sembra dare delle belle soddisfazioni.

Posizione seduto con appoggio anteriore

bersaglio a 20 metri - 1 caricatore 14 colpi Ottica "cinese" a 9x Jsb Jumbo 1,03 grammi

e questo è il cartellino:

(non è eccezionale ma penso sia colpa mia, anche perchè l'alzo è costante, varia la deriva. 20 metri a 9x con i miei occhi da 52enne comunque dove la Cricket da il meglio è nel tiro in posizione libera. All'imbracciata le sue doti di leggerezza e ridotte dimensioni fanno diventare "facile" ottenere risultati come questo:

10 metri - in piedi - posizione libera

5 colpi Questo è uno dei cartellini migliori, ma vi garantisco che non è difficile fare mouche all'imbracciata.

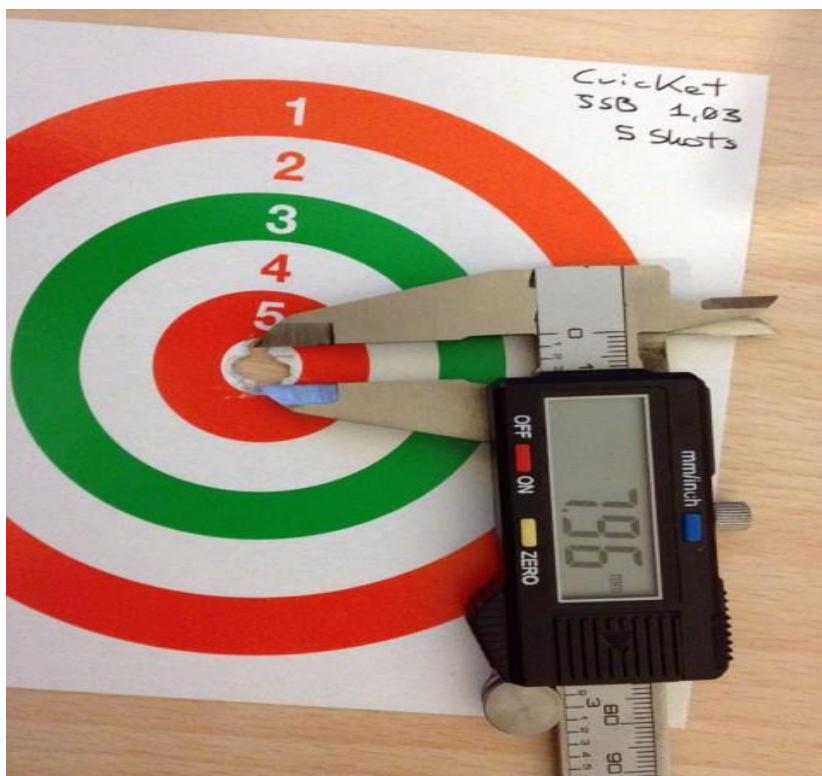
(e se ci riesco io!!!!)Unite a questo un consumo di aria di circa 6-7 bar a caricatore di 14 colpi, un serbatoio che tiene fino a 300 bar, lo sono contento di averla presa

Però:

- 1 - Ho dovuto sostituire gli or del riduttore, pulire e ingrassare.
- 2 - Ridurre la pressione di lavoro del riduttore
- 3 - trovare la giusta pressione della molla massa battente

Questo perché la Cricket depo viene venduta "semplicemente" inserendo una molla massa battente tagliata brutalmente. Questo lo fa il produttore e non l'importatore.

Spero di avere fatto una cosa gradita, Ciao a tutti.





Ciao a tutti, ecco una piccola guida fotografica allo smontaggio della carabina KalibrGun Cricket...L'operazione è semplicissima e la carabina si smonta in meno di 5 minuti. Inoltre le tolleranze e le misure degli oring sono studiate così bene che la tenuta è sempre assicurata, ma lo smontaggio è facile e gli oring non si rovinano mai.

Per iniziare, con una chiave esagonale da 3 mm si deve svitare la vite del calcio (vi consiglio di sostituirla perchè non è di grande qualità)



Dopo di che avrete tutta la meccanica della carabina in mano. Prima di tutto dovete scollegare l'asta di rimando dello scatto aiutandovi con una piccola pinza a becchi sottili. A questo punto dovete svuotare il serbatoio e i metodi sono 2: o sparate a vuoto fino a svuotarlo (ovviamente da fare prima di scollegare l'asta del grilletto) oppure svitate leggermente il grano di sfiato (chiave esagonale 2 mm) segnalato con la freccia rossa (è il sistema più veloce però alcuni hanno avuto problemi di perdite a causa di una sferetta d'acciaio interna che si ovalizza, ma basta sostituirla con una sfera d'acciaio indurito da cuscinetto). Dopo che il serbatoio sarà completamente vuoto, non dimenticatevi di stringere nuovamente il grano di sfiato. Fatto questo andrete a svitare i 2 grani (chiave esagonale 3 mm) che bloccano il castello in posizione e che in foto sono segnati con le frecce gialle.



A questo punto basta tirare leggermente il castello tenendo fermo il serbatoio e verrà via senza problemi.



adesso tocca alla valvola: non è dura da svitare con le mani, ma se vorrete, per allentarla basta inserire una chiave esagonale da 4 nella transfer port per aiutarsi un pò.



ed ecco come si presenta smontata dopo che avrete svitato la ghiera forata che tiene molla e stelo valvola in posizione



a questo punto apro una parentesi sul settaggio della valvola: quando andrete a rimontare le componenti della valvola, la ghiera forata va avvitata fino a quando non si appoggia sulla molla. dopo di che, basta solo dare ancora mezzo giro ad avvitare per avere il settaggio perfetto. fatto questo basta prendere una barra filettata m4 per avvitare nel foro del regolatore ed estrarlo.

L' estrazione sarà facilissima e dovrete impiegare pochissima forza. per il rimontaggio basta fare tutti i passaggi al contrarioun pò di grasso al silicone specifico per oring fa sempre bene e vi consiglio di metterlo su tutte le guarnizioni di tenuta

a quanto pare il migliore rendimento si ottiene a circa 268 - 269 m/s, con la valvola settata in quel modo e il regolatore a circa 110 bar e mediamente si ottengono 60 colpi regolati caricando a 200 bar



Spero di esservi stato utile.

Renus.

Lazzate 16 Febbraio 2014

## 4° PROVA TROFEO INVERNALE



Un'altra gara sotto la pioggia... In abbinamento alle canoniche sagome, anche quest'anno ci sono state le temutissime silhouette, che hanno mietuto parecchie vittime (me per primo).



L'affluenza e' stata buona e i tiratori hanno stoicamente affrontato la gara senza timore grazie ai gazebo presenti al campo.



6 piazzole al campo pratica piu 2 nel bosco che fiancheggia il campo e 20 silhouette poste a distanze comprese dai 17 ai 29 metri.



Risultati di tutto rispetto per i piu' agguerriti tiratori lombardi sia depo che full



Siamo arrivati alle battute finali di questo torneo invernale che purtroppo quest'anno ha visto la scomparsa del campo gara a causa dei lavori per la pedemontana...grrrrr

4° TROFEO INVERNALE 2013/2014  
LOMBARDIA FIELD TARGET  
Le Ispezioni sono del WWW.Fieldtarget.it

**Classifiche:**

1° GARA 20 OTTOBRE 2013  
Depo  
1° Rufolo 2° Dell'Orto 3° Ferretti

2° GARA 19 GENNAIO 2014  
Full  
1° Coffetti 2° Soncin 3° Mascaretti

3° GARA 23 FEBBRAIO 2014

# II WINTER CUP



Una Bellissima giornata con degli amici straordinariamente ospitali e simpaticissimi.

La giornata e' stata perfetta sia per quanto riguarda il clima eper la bella compagnia, un'ottima occasione per testare il nuovo campo Friulano, dove grazie al lavoro di persone determinate e' stato trasformato da cima a fondo.

Il percorso composto da 17 piazzole con tre sagome per piazzole e' risultato molto ben fatto e con una difficolta medio alta, grazie anche alle numerose inclinate posizionate con grande fantasia.

Il vento fortunatamente (frequentissimo in questa regione) non ha influito piu' di tanto sulle performance dei tiratori, tra i quali molti novizi che hanno affrontato la loro prima gara in un clima di festa e allegria.

Che dire ? Il Friuli sta facendo cose davvero egregie e per il futuro sono sicuro che sapra' stupire tutto il mondo del FT italiano con gare di tutto rispetto.

Ciao e a presto



**23 Febbraio Classifiche**

**PCP**  
1° La Forgia 2° Sturni 3° Di Maggio

**Springer**  
1° Zumin 2° Mariutti 3° Giada

Presso il nuovo campo di tiro "GRIFONE", allestito all'interno della ex caserma di via XXV Aprile a Fogliano Redipuglia (GO)  
<http://heldtargetfvvg.wordpress.com/>



## Andiamo a scoprire una variante

Questa variante del Field Target prevede l'uso di qualsiasi arma ad aria compressa, springer o pcp, di qualsiasi calibro, a colpo singolo oppure multicolpo, purché l'arma sia dotata di calciatura nella sua condizione originale oppure, se successivamente personalizzata o sostituita, la calciatura stessa non preveda l'applicazione di accessori quali bipodi, pesi per il bilanciamento e così via o elaborazioni ed estensioni particolari.

Anche le ottiche sono a libera scelta del tiratore, tuttavia - a seconda delle gare - possono essere stabiliti i fattori massimi di ingrandimento applicabili.

Il tiratore deve sempre decidere e regolare il proprio fattore di ingrandimento ottico prima dell'inizio della gara, poi i cannocchiali a ingrandimento variabile sono normalmente sigillati con nastro adesivo dal Direttore di gara per evitare successive regolazioni.

Non è possibile usare neppure la regolazione della parallasse: per questo motivo molto spesso le sofisticate e potenti ottiche da Field Target non sono molto utili nella variante *Hunter Field Target* e possono al contrario provocare alcuni problemi pratici di gestione.

Sono invece consigliate dagli specialisti le ottiche abbastanza leggere, anche variabili, ma con un massimo di 10 ingrandimenti, per evitare inconvenienti dovuti alla messa a fuoco alle varie distanze di tiro.

Le sagome e la loro ambientazione sono le medesime usate nel classico Field Target: possono essere situate a distanze comprese tra 5 e 60 yarde (4,5 - 55 metri) e di solito sono poste nel range compreso tra 10 e 45 yarde (9 - 41 metri).

La *Hit-zone* è solitamente di 40-45 mm, tuttavia - per i bersagli posti a distanze inferiori a 30 yarde (27,5 metri) - possono essere adottati appositi riduttori della *Hit-zone* per portarla intorno ai 25 mm di diametro.

Il punteggio assegnato è differente da quello del Field Target: di norma è 0 (zero) se la sagoma è mancata, 1 se la sagoma viene colpita ma non abbattuta, 2 punti se la sagoma viene colpita e abbattuta (e quindi è centrata la *Hit-zone*). Alcuni bersagli possono poi essere trattati come quelli del Field Target e assegnare al concorrente un solo punto e solo se vengono abbattuti.



## Niente ruote ne bolle

Una regola fondamentale prevede che sull'arma, sulla calzatura e sull'ottica è vietato apportare qualsiasi regolazione dopo l'avvio della gara, e se questa norma è infranta è applicata la pena della squalifica immediata dalla competizione.

Inoltre questa prima variante del Field Target può prevedere che il percorso sia effettuato anche soltanto da due concorrenti, che si arbitrano e controllano l'un l'altro: tuttavia una eventuale squalifica di uno dei due concorrenti porta inevitabilmente anche alla squalifica dell'altro, anche e soltanto per una semplice correzione sul foglio di gara, che invece deve avvenire solo ed esclusivamente a cura di un Ufficiale di Gara.

È necessario prendere visione del regolamento italiano per controllare le norme adattate alla nostra realtà nazionale e quindi applicabili nel nostro Paese, in particolare per quanto riguarda le potenze espresse dalle armi.

Il Regolamento italiano prende spunto dalla normativa britannica adottata dalla UKAHFT - *United Kingdom Association for Hunter Field Target*.



*Purtoppo in italia non e' ancora praticato ne tantomeno conosciuto, sebbene sia una interessante variante con forse meno estremismo per quanto riguarda le attrezzature.*



**Field Target Italia**

**1° Coppa dell'Amicizia**

23 Marzo 2014 FTI Lupi Airguns  
 27 Aprile 2014 FTI Lazio  
 1 Giugno 2014 FTI Lupi Airguns  
 28 Settembre 2014 FTI Lirinia  
 19 Ottobre 2014 FTI Lazio

LIBERTAS

FTI Lupi Airguns ROMA

**4° TROFEO INVERNALE 2013/2014**  
**LOMBARDIA FIELD TARGET**

Le Iscrizioni sono aperte a tutti i soci FTI. [WWW.Fieldtarget.it](http://WWW.Fieldtarget.it)

1° GARA 20 OTTOBRE 2013  
 2° GARA 17 NOVEMBRE 2013  
 3° GARA 15 DICEMBRE 2013  
 4° GARA 19 GENNAIO 2014  
 5° GARA 23 FEBBRAIO 2014

FTI Lombardia Field Target

LIBERTAS

**Field Target Calabria**

**FINALE CAMPIONATO REGIONALE 2014**  
**AGRITURISMO "IL GALLO CHE CANTA"**  
**DOMANICO (Cs) 23/03/2014**

LIBERTAS Coni

**FIELD TARGET**

FTI Umbria

WORLD FIELD TARGET FEDERATION WFTF

Lugnano, Assisi, Nocera, Caserta, Terni, Orvieto, Perugia, Gubbio

Open d'Italia

Lugnano, Città Di Castello (Perugia)  
 11 - 12 Ottobre 2014

N + 43° 21' 32.23" E + 12° 10' 53.59"

LIBERTAS

Patrocínio:

**FIELD TARGET**

14 & 15 Junho 2014

**PORTUGAL**

Open IBÉRICO 2014

Apelois:

iberico.FT2014@gmail.com

**FIELD TARGET pen**  
**EUSKADI**

12, 13 Julio 2014  
 Zumarraga, Spain

<http://www.fieldtargeteuskadi.org/>

GAMO, BSA, Cometa, INSALUS, etc.

**POLIGONO DA TIRO ROSA RENDA**

**ORGANIZZA**

16 MARZO 2014

GARA CON CARABINE AD ARIA COMPRESSA e PISTOLE C02

sono ammesse solo armi a debole potenza

Premi: da stabilire

Il Poligono si trova in località Marcella (Ciro) e si può raggiungere percorrendo la S.P. n.9 al Km. 3.8 direzione Umbriatico

Per informazioni: Enzo Renda 339.959495 e-mail: [campodattirorosarendam@yahoo.it](mailto:campodattirorosarendam@yahoo.it)

**2ª PROVA CAMPIONATO NAZIONALE 2014**

**FIELD TARGET**

23 DE MARCO 2014

ACADEMIA NACIONAL DE TIRO - CORROIOS

SOLDIERS SAFARI

**LUPI AIRGUNS - BRAC ITALIA**

**TROFEO REGIONALE LUPI AIRGUNS 2014**

Gara per l'assegnazione del titolo di campione Regionale BRAC

Iscrizioni presso: [mionare@alice.it](mailto:mionare@alice.it)  
[info@lupeachrest.it](http://info@lupeachrest.it)

PORTALE & FORUM BRAC Italia

CATEGORIE DI ISCRIZIONE:  
 INTERNATIONAL SPORTER  
 UNLIMITED "A"  
 UNLIMITED "B"  
 SPRINGER

Bersaglio Standard BR 25 - Tempo 25 minuti  
 n° 2 Bersagli per 3 sessioni di tiro (Marzo/Maggio)  
 Assegnazione del titolo sui due punteggi migliori ottenuti

# ZOS 10-40 x 50

*Made in Cina*

*Non sempre i pregiudizi sui prodotti dagli occhi a mandorla sono ben fondati.*

*Un ottimo esempio e' quest'ottica, sempre piu' utilizzata da numerosi tiratori, che hanno scoperto un prodotto dalle doti molto buone e con un rapporto qualita'-prezzo davvero imbattibile.*

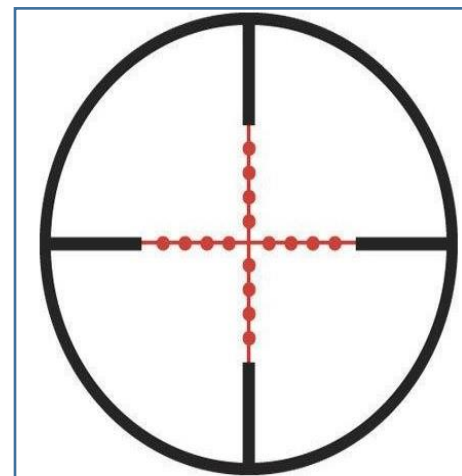
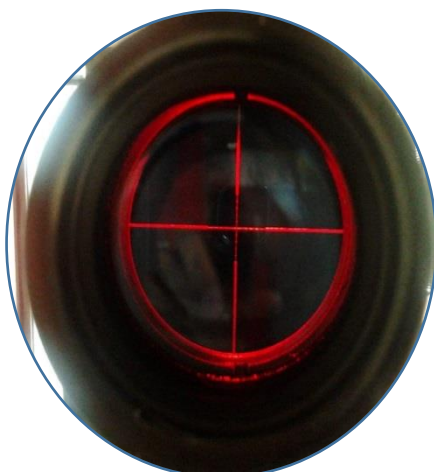
*Lenti buone con poco effetto nebbia ai maggiori ingrandimenti, materiali solidi per lo chassis e un correttore del parallasse che non ha nulla da invidiare ad ottiche di fascia medio-alta.*

*La confezione mi e' arrivata in una scatola anonima al cui interno era presente:*

*Ottica, paraluce, ruota e attacchi (immediatamente buttati nella scatola degli avanzi) lo straccetto per la pulizia delle lenti, istruzioni e la chiave a brugola per il montaggio e tappi.*

*I tempi di consegna veramente rapidissimi contando che parte dalla lontana Cina.*

*Il modello che vado a descrivere ha il reticolo mil-dot illuminato, per cio' inciso.*





#### Specifications for ZOS 10-40x50ESF IR Rifle Scope :

<b>Description:</b>	10-40x50
<b>Magnification:</b>	10x-40x
<b>Objective Lens Dia.(mm):</b>	50
<b>Reticle:</b>	Mil Dot R19 (Illuminated Reticle)
<b>Field of View (ft @ 100yds / m @ 100m):</b>	9.4 / 3.1 @ 10x 2.6 / 0.9 @ 40x
<b>Exit Pupil (mm):</b>	5.0-1.3
<b>Eye Relief (inch):</b>	3.6
<b>Click Value (inch):</b>	1/8
<b>Tube Diameter:</b>	30mm
<b>Finish:</b>	Black Matte
<b>Battery:</b>	2032 (not include in package)
<b>Weight (oz):</b>	31.4
<b>Length (inch):</b>	15.7
<b>Min Focus Distance (m):</b>	10

#### Features of ZOS 10-40x50ESF SWAT Tactical Rifle Scope:

- Waterproof, Fogproof and Shockproof
- Multi Coated Optics
- Glass-Etched Mil Dot R19 IR Reticle of 11 Brightness Settings Illumination
- 30mm Monotube Construction for maximum Light Gathering
- Side Turret Mounted adjustments for Parallax Correction
- Easy Grip Target-style Windage and Elevation Adjustments
- 1/8 MOA Click Adjustments
- Fast Focus Eyeball
- Precise and easy-to-use for Tactical Environments
- Limited Lifetime Warranty

Le torrette sono molto robuste e i click ben definiti, l'alzo e deriva completamente azzerabili grazie alla vite a brugola al centro di ognuna.

L'ottica arriva con la batteria del reticolo, quest'ultimo con 11 regolazioni di intensità.

A qualcuno l'illuminazione del reticolo potrà sembrare superficiale, ma posso assicurare che nel mezzo del bosco con poca luce, l'illuminazione diventa indispensabile.

Il prodotto si trova in vendita su Ebay dove numerosi rivenditori la propongono a prezzi un po' differenti, il più conosciuto IndustryChina garantisce spedizioni veloci e garantite.

Alcune persone hanno ricevuto prodotti sfortunatamente con piccoli difetti (paraluce schiacciato, filettatura rovinata) sono stati immediatamente sostituiti i prodotti senza spese aggiuntive.

Da annoverare tra i pregi anche la serietà del colosso orientale.

Penso che per un neofita ma anche per qualche smalzato tiratore di lunga data, sia una scelta da non sottovalutare in quanto la ZOS lascia piacevolmente sorpresi dalla bontà generale del prodotto ad un prezzo davvero concorrenziale, anzi proprio inarrivabile, tenendo conto che cambiano i nomi delle ottiche, ma la maggior parte vengono prodotte nello stesso paese.

Io personalmente ne ho 2, comprate dallo stesso venditore (francese mi pare) e mi ci trovo proprio bene.

Una volta preparata la ruota a puntino con le varie distanze, la ZOS non ne sbaglia una (di distanza), poi lasciamo stare il tiratore.....;

Quest'anno durante il campionato, vedremo come si comporterà la bella cinesina e vorrei proprio fare un conteggio di quanti la usano.

Ciao e a presto







MATERIALI

COLORE

What's new?

COLLEZIONE 2014  
TORRETTE CUSTOM



GARIMA TOWER

COLLEZIONE 2014  
TORRETTE CUSTOM

What's new?  
Materiali  
Colore  
Design

TOWER  
TORRETTA CUSTOM



MARKER  
SEGNADISTANZE

GARIMA TOWER

VIPER EDIZIONE LIMITATA



GARIMA Velic  
www.garimavelic.com



Black & Gray Edition  
140 mm Diameter - Falcon T50

Default ST1



VELIC ST1

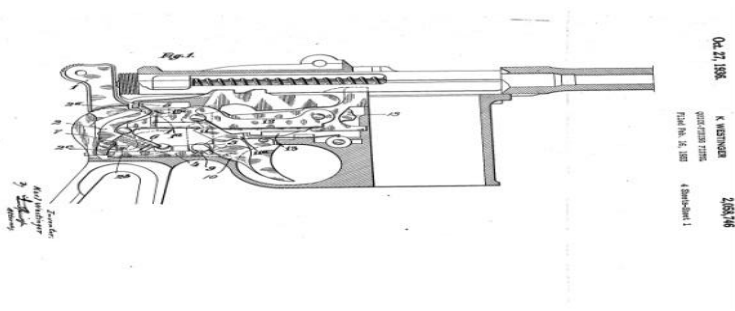
GARIMA Velic

# FEINWERKBAU STORY

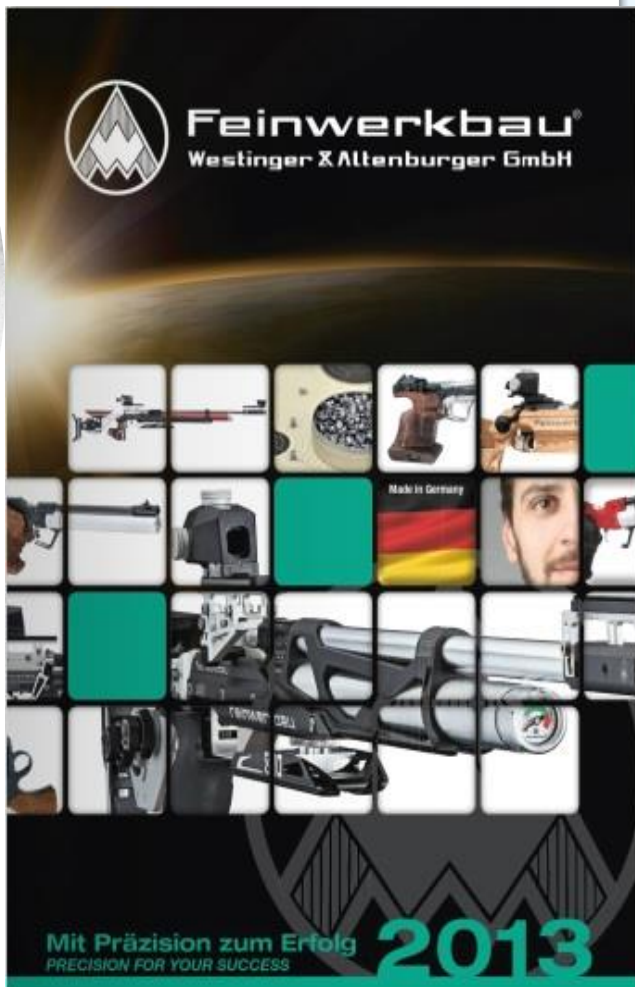


La ditta Feinwerkbau Westinger & Altenburger GmbH è stata fondata dopo la seconda guerra mondiale dagli ingegneri Karl Westinger e Ernst Altenburger, diventando una società registrata nel 1951.

Nei primi anni, fino al 1960, principale fonte di reddito della società è stata la produzione di componenti di precisione per le altre aziende ben note. Questo periodo vide lo sviluppo del calcolatore elettromeccanico, all'epoca un prodotto molto avanzato, e questo è stato prodotto in grandi quantità da Olympia Werke in Wilhelmshaven. Fino al 1975, tutte le calcolatrici Olympia sono stati sviluppati in Oberndorf per la produzione in serie a Wilhelmshaven.



Dopo l'istituzione della tedesca dell'Unione ripresa nel 1956, i fondatori della società - sia armaioli esperti - hanno sviluppato il primo aereo fucile concorso, che ha caratterizzato un meccanismo di armamento laterale leva, canna fissa e l'azione rinculo brevettato. Questo prodotto rivoluzionario è una sensazione nei primi anni Sessanta e ha vinto il plauso entusiasta da tutti i tiratori. In un breve periodo di tempo, quasi tutti i record esistenti erano state distrutte e gli obiettivi sono stati realizzati più piccoli, ma i fucili Feinwerkbau ancora prodotto costantemente risultati mondiale battendo. Questo successo è stato ripetuto nel 1965 con l'introduzione di Feinwerkbau pistole ad aria.



Grazie a questi progressi , Feinwerkbau era responsabile di un notevole miglioramento delle condizioni di scatto ad alta precisione in tutto il mondo , e l'enorme richiesta che è stato generato per Feinwerkbau bersaglio di armi hanno consentito all'azienda di espandersi in maniera massiccia nel mondo di armi sportive di alta precisione . Gli anni successivi videro la produzione di fucili ad aria compressa a molla -pistone , fucili e pistole CO2 , pre- compressa aria pistole e più di recente lo sviluppo di pistole ad aria compressa . L'aggiunta di una pistola di piccolo calibro , la AW93 , e una gamma completa di piccolo calibro fucili bersaglio completano la gamma di Feinwerkbau armi sportive

A questo giorno , Feinwerkbau produce ancora parti ad alta precisione e edizioni limitate per le altre aziende famose , incoraggiando così e mantenere il più alto livello di qualità da parte di entrambe le direzioni e del personale .

L' azienda impiega circa 140 persone al momento ed è ancora gestito dai figli dei soci fondatori .

I fucili ad aria prodotte dai Feinwerkbau soddisfano i requisiti di esigenze più elevate e sono controllati in modo coscienzioso prima della consegna della spedizione -

Con la maggior parte delle tecniche moderne di tutti i componenti dei nostri prodotti sono prodotti dalla Feinwerkbau. Solo materie prime di alta qualità sono utilizzate per la produzione di prodotti di fascia alta.

Dipendenti con molti anni di esperienza e know-how per portare pistole ad aria realizzati per il vostro successo.

I fucili di piccolo calibro fatte da Feinwerkbau sono prodotte con la massima cura e la lunga esperienza del nostro personale. Questo consente di ottenere prodotti che soddisfano le esigenze di tiratori di tutto il mondo.

Sappiamo, che esige bisogno di essere soddisfatto in una disciplina che richiede precisione e trustiness.

Un disegno elaborato in collaborazione con materiali selezionati accurati portano a migliori risultati!

Nostalgia in collaborazione con le più moderne tecnologie portano alle armi a polvere nera nella perfezione.

Le repliche di vecchi capolavori - prodotte al giorno d'oggi con un massimo di accuratezza.

Tiratori sportivi di tutto il mondo di ottenere risultati eccezionali con prodotti Feinwerkbau a tutti i tipi di competizioni.

Su questa pagina web, abbiamo raccolto i risultati di vari campionati nazionali e internazionali.





